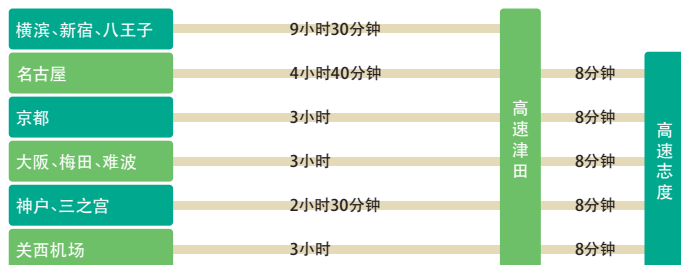


前来赞岐市的交通方式

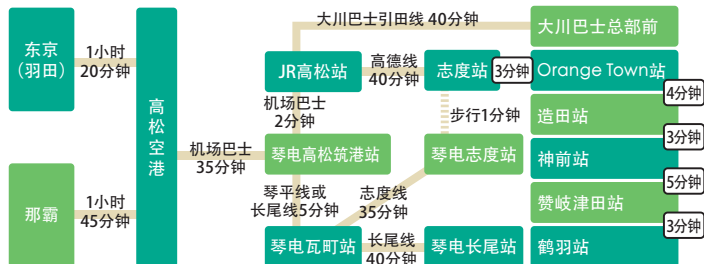
乘坐列车前来赞岐市



乘坐高速巴士前来赞岐市



乘坐飞机前来赞岐市



驾车前来赞岐市



交通指南

赞岐市社区巴士
 (赞岐市都市整備課)
 电话: 087-894-1113

JR高松站铁道问讯处
 电话: 087-825-1702

琴电高松筑港站
 电话: 087-851-9950

赞岐市内出租车指南

Iroha出租车
 赞岐市长尾西1053-2
 电话: 0120-16-83399

株式会社大川交通
 赞岐市津田町津田919-2
 电话: 0120-42-1516

大川出租车株式会社
 赞岐市寒川町石田东甲385-13
 电话: 0120-43-8455

三协出租车有限公司
 赞岐市长尾东872
 电话: 0120-81-8099

Marusen出租车
 赞岐市志度495-5
 电话: 0120-08-8856

香川县 さぬき市 観光

KAGAWA SANUKI CITY TRIP

香川县赞岐市观光导览手册

简体中文版



海、山、光彩、笑颜
 欢迎光临 赞岐市



观光、住宿、餐饮相关咨询
一般社団法人 赞岐市观光协会
 邮编769-2195 香川县赞岐市志度5385番地8
电话: 087-894-1601
 赞岐市观光协会网站 <https://sanuki-kanko.jp/>



赞岐市观光协会 官方Facebook



赞岐市观光协会 官方Instagram

さぬき市どりっぷ

海、山、光彩、笑颜 欢迎光临 赞岐市

赞岐市简介

面积 ● 158.63平方公里
(截止2015年10月1日 日本全国各都道府县市町村面积调查)
人口 ● 47,981人
家庭户数 ● 20,828户
(截止2020年2月29日)
市树 ● 松
市花 ● 大波斯菊
市色 ● 绿色



作为白砂青松(美丽海滨)名胜区而享有盛誉的“津田松原”、可饱览濑户内风光明媚自然景观的大串半岛，这里建有可供全家享受户外活动乐趣的“Seaside Corridor”，展现了丰富自然特色的观光、休养设施遍布各处。此外，市内建有四国八十八所灵场(寺院)之内的86番札所志度寺及87番札所长尾寺、88番札所大洼寺一巡礼终点的结缘寺，各种“遍路”(巡礼)交流设施齐全，孕育了接待、疗愈的文化。

趣味话题

赞岐市吉祥物 Sakki

这是为纪念合并10周年而于2012年4月1日创作的吉祥物。该吉祥物以云游四国八十八灵场的“遍路香客”服装为原型设计制成。手杖为赞岐市特产野山药，围巾为赞岐乌冬面，斗笠上标有赞岐市市徽，头发呈现绿色，表现了自然丰饶的群山，服装则使用了濑户内海的蓝色与市花大波斯菊的形象设计而成。





赞岐市指定无形民俗文化遺產
洋溢着异彩的传统活动
冢原稻荷神社

Abare神轿 ~mottainai, mottainai~

在赞岐市长尾西家原地区,有一种从江户时代流传至今的奇特祭祀活动。届时,年轻人身穿农耕服装,脸上涂满了厚重的墨汁和颜料,肩扛使用日常生活中常见的竹子及稻草、茄子等蔬菜、花卉制作的素朴风格神轿,呼喊着“mottainai, mottainai”,奔驰于神社境内和参拜道路上。

在连接着“御旅所(供神轿休息的场所)”的参拜道路上,抬轿的人们与先导的本神轿碰撞,或反复跳进附近的水池中、或将当地族人和游客强行推入池中,这种荒唐举动引得现场游客发出巨大的欢呼声。

“Abare(荒唐)神轿”是冢原稻荷神社祈求丰收和无病消灾的秋季例行祭祀。据传,这个祭祀源于很久以前年轻人不被允许肩扛“饰神轿(本神轿)”,于是自己使用日常生活中常见的物品制作朴素风格的神轿,并抬着游行,前往当地族人的家中。有句谚语,称“Abare神轿行走于田野即可丰收,肩扛Abare神轿即可无恙”,因为没有举行Abare神轿祭祀活动的年份出现了疫病和灾害,所以人们认为“Abare神轿不出现,村庄即会荒芜”,于是这项祭祀成为了传承百年以上的传统活动。



赞岐市孕育的伟人 平贺源内

平贺源内是本草学家、兰学家、发明家、艺术家……是一位在各种领域发挥了才干的奇才。在志度地区有平贺源内纪念馆、平贺源内故居和药草园,可现场观看摩擦起电机实物和绘画等展品。欢迎前往平贺源内曾成长的城市,一睹那里的风情。

平贺源内是怎样的一个人?

本草学家

他在当时学习了现在称为药学及博物学的知识,收集了可作为药品原材料的物产,举办了日本首次药品展览会。他还编纂了《物类品鑑》,对出展物产的性质、功效等进行了解说。

发明家

摩擦起电机是平贺源内的代表性发明之一,也是日本第一座依靠摩擦产生静电的发电装置。



广告撰稿人

平贺源内创作了“土用丑日”、牙膏“漱石香”等各种广告标语。

剧作家

平贺源内以“福内鬼外”这一笔名创作了大量“人形净琉璃(日本的传统木偶剧)”作品。被称为江户前净琉璃名作的《神灵矢口渡》至今仍在上演。

陶艺家

主要开发创造了用于鉴赏、注重外观美感的陶器“源内烧”,诞生了日本第一种使用世界地图纹样的陶器作品。



平贺源内纪念馆

地址:赞岐市志度 587-1 电话:087-894-1684
营业时间:9时-17时
关闭日:周一(如遇法定节假日,则顺延至次日)、
年假期
停车场:13 车位

平贺源内故居

地址:赞岐市志度 46-1 电话:087-894-5513
营业时间:10时-16时
关闭日:周一(如遇法定节假日,则顺延至次日)、
年假期
停车场:13 车位

产量傲居日本榜首 桐木屐

志度地区是桐木屐的产地,产量傲居日本榜首。熟练工匠经过40道工序制作的桐木屐坚固轻便,具有优异的吸水性和保湿性,能够发挥脚气和拇指外翻的预防效果,在健康面也备受瞩目。如提前预约,还可体验木屐带子的安装。

山西商店

地址:赞岐市志度 5382-33
电话:087-894-0306
营业时间:8时-17时
休息日:周六、周日、法定节假日



1 平贺源内先生的肖像画

2 平贺源内纪念馆内销售的平贺源内纪念品

关于观光租赁自行车的介绍

游客可使用观光租赁自行车进行城市游览。
您不妨体味微风轻抚的感觉,环游赞岐市。

查阅工作人员推荐的
周游 MAP,
尽享自行车游览乐趣!

“源”自行车

出借时间:9时30分-16时30分
出借地点:平贺源内纪念馆
租赁费用:一般自行车/1,000日元(含押金700日元)
电动助力车/2,000日元(含押金1,000日元)
儿童一般自行车/200日元
※押金在归还车辆时退还。
※数量有限,建议提前垂询。
※出于安全原因,不办理儿童一般自行车的单独租赁。
咨询地点:平贺源内纪念馆 087-894-1684



Quapark 津田 租赁自行车(越野自行车)

出借时间:9时-18时
出借地点:Quapark 津田
租赁费用:3小时/1,000日元
6小时/1,500日元
1天/2,000日元
※非住宿客人也可办理。
※数量有限,建议提前垂询。
咨询地址:Quapark 津田 0879-42-2521



日本遗产 四国遍路

最后三所寺院

悠闲漫游 四国遍路



弘法大师空海之像

近年来,随着增强健康、环游能量景点和网络的普及,体验“四国遍路”的年轻人和外国人出现了增加。

出生于赞岐的弘法大师空海曾在此地八十八所灵场(寺院)进行修行,四国遍路是指云游此八十八所灵场之旅,旅程全长大约为1,400公里。据说,这条巡礼之路于815(弘仁6)年,弘法大师42岁时开创,至2014(平成26)年,迎来了开创1,200周年。

“同行二人”是写在遍路香客斗笠上的一句话,这句话意味着即使旅程是单身一人,也会受到大师的保佑,与大师一同穿越险峻的山路、石阶、田野、海边等四国的所有地形,接触各种文化、各种人,秉持祈愿健康、供奉、修行、疗愈等各自的心愿,完成心灵之旅。

赞岐市内建有第86番志度寺、第87番长尾寺、第88番大洼寺,是漫长旅程的收官之地。

您不妨来接触一下1,200年以上不断传承的巡礼文化,在巡礼终点地赞岐市体验一番心灵之旅。

趣味话题

四国遍路于2015(平成27)年4月成功入选“日本遗产”。

日本遗产是指对地区的有形与无形文化遗产进行一揽子认定,作为促进振兴旅游等地区活性化项目,由文化厅创设的制度。评选标准为,具备以简明易懂的方式传播历史价值和历史意义的情节性,也能向海外传播其魅力。

第86番札所 志度寺

幽静的寺院内坐落着高松藩主松平赖重修建的正殿(国家指定重要文化遗产)及高33米的五重塔、仁王门,据传为运庆制作的木造金剛力士像等众多精彩看点。此外,这里还有“海女玉取(渔女取回宝玉)传说”中的“海女之墓”及庭园匠师重森三铃设计创作,表现了玉取传说风韵的“不染庭”等景点。



地址:赞岐市志度 1102
电话:087-894-0086
交通:乘坐赞岐市社区巴士至JR志度站后步行大约10分钟,或从国道步行大约5分钟
停车场:有

表现了玉取传说风韵的枯山水式不染庭

第87番札所 长尾寺



长尾寺因观音菩萨而深受敬仰。位于山门前的“经幢”已入选国家重要文化遗产,向人们诉说着这座名刹从镰仓时代繁荣至今的历史神韵。此外,相传与源义经相恋,在经历了一场悲恋后的静御前在长尾寺剃度,时至今日,这里还祭奉了葬有静御前头发的剃发家。

地址:赞岐市长尾西 653 电话:0879-52-2041
本坊膳所(用餐) 电话:0879-52-5251
交通:乘坐赞岐市社区巴士至大川巴士总部前,步行大约5分钟
停车场:有

长尾寺近旁

遍路香客接待处 Tsubomi庄

位于长尾寺近旁,可作为休息处进行使用。这里展示了装袂挂轴,还办理遍路体验及巡礼旅行团的报名。(需要预约)



详情请参照网站(<https://88hoshin.com>)。
地址:赞岐市长尾西 948-1 电话:0879-52-2247
营业时间:8时30分-17时 固定休息日:年假期间

第88番札所 大洼寺

大洼寺是“结缘寺”即四国遍路的最后一站。这所寺院位于标高774米的女体山山麓,正殿与相连接的奥殿多宝塔巍然耸立,洋溢着幽静祥和的意境。结束了漫长旅程的遍路香客所使用的金刚杖将被纳入宝杖堂内,经过“大护摩”仪式后获得供奉。此外,每逢秋天,二天门前的榎树和相传树龄达700年的银杏便会展现鲜艳的色彩,使得这里成为一处观赏红叶的名胜之地。每年此时,便有众多游客前来参拜,热闹非凡。

大洼寺的红叶是必看点



地址:赞岐市多和兼割 96
电话:0879-56-2278
交通:乘坐赞岐市社区巴士至大洼寺后步行大约1分钟
停车场:有

导游志愿者

遍路司之会

该会正在赞岐市开展传播四国遍路知识的活动。如提前预约,可提供导游服务。
导游地区:志度寺、长尾寺、大洼寺及三所寺院之间的道路
报名:提前致电咨询
导游费:协商决定
垂询电话:087-894-1114(市商观光课)

遍路交流沙龙

这里展示了大量有关遍路文化的珍贵资料,是一处可供遍路香客和游客、当地居民等人士交流的休息场所。

地址:赞岐市前山 936
电话:0879-52-0208
开放时间:8时-16时
固定休息日:年假期间
门票:免费





烟花

每逢夏季，赞岐市内各地便会举办夏祭，可观赏到大小各种烟花表演。在名胜地津田松原举办的津田祭中，游客可悠闲躺在津田松原的沙滩边，近距离观赏直冲云霄的烟花表演，享受夏天的片刻放松时光。

市内举办时期：7月下旬至8月中旬
(详情请参照赞岐市观光协会网站)

有趣的祭典数不胜数

鸢尾节

县立龟鹤公园每年在6月鸢尾赏花季节均会举办鸢尾节。届时，大约1万5千株鸢尾(花菖蒲)绽放出紫、白、黄、粉各色鲜花，万紫千红，令游客陶醉。此外，活动会场内还设有茶席和竹工艺品手创班，并有各种义卖活动，热闹非凡。

举办时期：6月第1、第2个周日(县立龟鹤公园)



拉网捕鱼体验

该项活动每年会在津田松原海水浴场举办，无论大人小孩均可参加。届时，大家一起拖拽预先设好的渔网，为捕捞上岸的各种鲜鱼而欢呼雀跃，展现出一片热闹景象。参加者可通过抽签等方式将捕获的鲜鱼带回家。

举办时期：7月下旬至8月上旬
(津田松原海水浴场)



赞岐市指定无形民俗文化财产 筒野虎狮子

大川町富田地区存在使用虎头表演的狮子舞，这在香川县内十分罕见。根据古文书记载，这种狮子舞诞生于江户时代后期，由拥有豪宅的酿酒商向井家主人向井孙七拉开了历史序幕。当时，市间流行近松门左卫门的净琉璃《国姓爷合战》，其中退治猛虎的狮子舞气势雄壮，向井孙七为之陶醉，于是投入个人财产，制作了一套狮子舞用具，招集了年轻人进行练习。武士装扮的少年使用一把折扇镇住狂暴的虎狮子，这时是最佳看点，最能吸引观众的瞩目。

举办时期：10月上旬至中旬(富田神社、产宫神社等的祭典等)

釜鸣神事

一种预测吉凶仪式。“釜”是煮饭的工具，辨别釜的声响，以此占卜当年农作物是否丰收。据说，这个仪式是拥有千年以上历史的传统活动。届时，境内还会举办户外茶会。

举办时期：5月3日(造田八幡宫)



Seaside Corridor 汽车露营地

Seaside Corridor是一座位于大串半岛的露营地，俯瞰濑户内海，景致绝佳！在此，游客可在舒适海风的吹拂下享受烧烤和骑行的乐趣。此外，附近建有赞岐葡萄酒坊和赞岐市物产中心，可品尝葡萄酒和赞岐葡萄酒软冰淇淋。

地址：赞岐市小田2671-88
电话：087-895-1150
营业时间：8时30分-17时30分
固定休息日：周二、12月末至2月末



赞岐市拥有被天、海、山环绕的小别墅式酒店和露营地。您可在悠闲品味日常生活中无法获得的片刻宁静时光。

在自然中 品味时光

置身于天、海、山之间



上演8个地区的太鼓台壮观游行表演 志度地区多和神社秋祭



夜晚也是震撼十足推荐看点

多和神社秋祭于每年10月举行，神社至御旅所(供神轿休息的场所)路途遥远，神轿游行仪式需要花费大约5个小时。途中，太鼓台(载着大鼓的花车)与神轿一道，在人们声势浩大的“伊势音头”中缓缓前进。到达御旅所后，人们献上太鼓台，横放后展示平铺的纹样天幕。此后，仅由8名挑夫上阵，拼尽全力旋转神轿，场面极具震撼力。御旅所的仪式结束后，将太鼓台的顶部布罩拆除，装上悬挂着灯笼的顶部，人们再次缓步游行，与神轿一起返回神社。

举办时期：10月上旬

小别墅式酒店 樱之里

此处酒店位于长尾综合运动公园内。可在露台享受烧烤之乐。此外，周边地区有因樱花和鸢尾而享有盛誉的龟鹤公园等景点，可供游客与家人、朋友休闲娱乐。

地址：赞岐市长尾东2450
电话：0879-52-4166
固定休息日：全年无休
停车场：有



弥勒自然公园露营地

这座露营地位于花草繁盛的“弥勒自然公园”内。这里建有原木小屋和烧烤平台，可在四季迥异的花草美景和野鸟的鸣叫声中悠闲畅谈。公园内除了运动器材外，还有历史民俗资料馆、国家指定重要文化遗产旧惠利家住宅等景点，可在此接触了解赞岐市历史知识。



①在自然中享受烧烤之乐
②置身于大川草坪广场的广阔远景
③县立龟鹤公园是香川县东部最具盛名的樱花名胜之地。公园西边有形似飞鹤姿态的“鹤山”，宇佐神社内有碑石台阶和万叶之庭。置身于花丛中漫步闲游，可令人心神宁静。



运动器材



烧烤平台(收费, 预约制)

地址：赞岐市大川町富田中3286 电话：0879-43-5200
固定休息日：周三、年假期间 停车场：有

海滨车旅

观赏宁静的濑户内海美景，享受车旅之乐



津田松原

津田松原是入选“日本白砂青松百选”“日本海滩百选”的名胜。包含了树龄达600年以上的露根松树的松林长达1公里，作为县内知名海水浴场每年均热闹非凡。此外，这里还会举办拉网捕鱼体验及沙滩排球、沙滩橄榄球大赛。



津田松原周边景点

与海豚亲密接触

除了喂食体验，还有可与海豚一起游泳的“海豚游泳”体验和亲密接触、驯兽师体验等各种节目。

※各种节目需要预约。

日本海豚中心
地址：赞岐市津田町鹤羽1520-130
电话：0879-23-7623
营业时间：10时-17时(夏季为18时)
固定休息日：4月至9月无休，10月至3月周三
停车场：15车位

道之驿 津田松原

这里主要经销赞岐市的特产、伴手礼等商品。从道之驿可步行前往名胜景区津田松原。此外，邻接的松原乌冬面店菜单丰富多彩，午餐时间生意兴隆、热闹非凡。尤其是牛肉乌冬面极受欢迎。

地址：赞岐市津田町津田103-3
电话：0879-42-5520
营业时间：9时-17时(松原乌冬面店为10时30分-15时)
固定休息日：1月1日 停车场：75车位



① 海豚中心 ② 道之驿 津田松原“松原乌冬面店”
③ 津田松原服务区“赞岐市产 桑茶冰淇淋”
④ 津田松原服务区店内



津田松原服务区

是一处也可从一般公路驶入的高速公路服务区。这里除了赞岐乌冬面之外，赞岐乌冬面汉堡和使用“和三盆”（主要在日本四国地方东部生产的传统砂糖）制作的黄豆粉奶油大福“KINAKORO”等商品也极具人气。

地址：赞岐市津田町鹤羽835-5(上行)
电话：0879-42-1777
营业时间：7时-22时 固定休息日：无休
停车场：设有一般公路专用停车场



大串半岛

濑户内海是日本首座获得指定的国立公园，置身于大串半岛高岗上，可一览濑户内海的美景。在此，可一边观赏小豆岛及其它各处岛屿的景致、来来往往的船只、365天不断变化的景色，同时驾车环绕半岛，享受车旅之乐。这里夕阳西下的景象堪称绝景。此外，还有很多游客到此体验骑行和徒步的乐趣。

大串半岛周边景点

赞岐市野外音乐广场 Theatron

是一座日本中四国地方最大规模的野外剧场。这里景色优美，迄今为止举办了众多知名音乐家等艺术家的野外现场表演。充满开放感的舞台、随时间变化的景色等，令人品味日常生活中无法体验的乐趣。

赞岐葡萄酒坊

以香川县产葡萄为原料，进行“赞岐葡萄酒”的酿造、销售。此处酒坊免收门票，可自由参观，并可免费试饮。

地址：赞岐市小田2671-13
电话：087-895-1133
营业时间：9时-17时
固定休息日：周二
(法定节假日照常营业)
停车场：74车位

赞岐市物产中心

这里进行赞岐葡萄酒的直销及海产品、糕点等商品的销售，还可品尝到赞岐葡萄酒软冰淇淋。

地址：赞岐市小田2671-11
电话：087-895-1143
营业时间：9时-17时
固定休息日：周二
(法定节假日照常营业)
停车场：74车位



① 赞岐市野外音乐广场 Theatron ② 赞岐葡萄酒坊 ③ 赞岐市物产中心



史迹巡游

漫步野外音乐广场Theatron周边的史迹

长宗谷观音

从前，这里潮水湍急，经常有船只遭难，为了祈求海上交通安全，人们在此修建了这座观音像。这是新建的观音像，最初修建的观音像现在仍矗立于海岸的岩石上。



采石场遗迹

采石场遗迹位于通称“白粉谷”的地方，保存了大量采掘石头的痕迹和工具开凿痕迹。据传，这里的石头曾被用于坟墓与房屋地基等的修建，志度寺内的海女之墓也使用了这里运出的石头。



狼烟台遗迹

为了防备异国船只到来导致的紧急事态，高松藩主修建了这座狼烟台。这座狼烟台在直径5米的圆形底部上堆积高约4米的石头建成，能够完全保存实属罕见。这座狼烟台原本建于距离现在地点大约百米的上方，后移建于此，获得了修复保存。



牡蛎
经营渔业的店主
精选真正上佳牡蛎
进行提供的餐厅。

赞岐市的美食

并不是只有赞岐乌冬面。

志度湾是香川县产量丰富的知名牡蛎产地。
这里的牡蛎个头均匀，口味鲜美。
将带壳牡蛎在铁板上烧烤的“牡蛎烧”
作为冬季特色美食享有盛誉。



牡蛎

志度湾现捕牡蛎无限量吃到饱！

烤牡蛎 Watanabe

地址：赞岐市志度5382-47
电话：087-894-8676(完全预约制)
营业时间：冬季(11月至3月) / 平日12时-22时(15时-17时关闭)，周六周日及其它法定节假日11时-22时
固定休息日：年假期间
<https://kakiyakiwatanabe.com/>
停车场：有



尽情品味
濑户内冬季美味。

Kakino山

地址：赞岐市志度5382-50
电话：087-880-7649
营业时间：11时30分-14时、17时-21时(完全预约制)
固定休息日：周二
停车场：有



Kankan寿司

康康寿司是一种鸭部地区周边为中心流传至今的乡土料理，是使用专用木框制作的一种箱押寿司。据说，在压紧木框时会使用楔子敲打木框，发出“Kankan”声，所以名为“Kankan寿司”。

预约销售：10份以上可预约
订购电话：090-5147-6878
(Himawari Group 代表：秋友)

烤海鲜牡蛎 Kakure家

地址：赞岐市志度5382-49
电话：087-894-3836(完全预约制)
营业时间：
11时30分-14时(午餐仅限平日提供)
17时-22时(最终晚餐：21时30分)
固定休息日：周一(12月31日、1月1日休息)
停车场：有



赞岐葡萄酒

香川县葡萄酒具有气味芬芳、香味浓郁的特征。
赞岐葡萄酒是使用这种葡萄酿制的特制葡萄酒。

赞岐葡萄酒坊

地址：赞岐市小田2671-13
电话：087-895-1133
营业时间：9时-17时 固定休息日：周二(法定节假日照常营业)

该品越嚼越有味，并且富含钙质。

鱼糕食品



自家焙煎咖啡店 和乐

是咖啡豆专营店，同时还备有珍稀品牌咖啡和使用稀少糖制成的奶咖原液、原创包装的滴滤咖啡等，很多讲究的商品。此外，这里的杂货和怀旧氛围的店内装饰也值得关注！

地址：赞岐市志度365-9
电话：0120-756-578
营业时间：9时-19时
固定休息日：周日、周一 停车场：有



Yururito

这是一座建于高岗上的咖啡馆，可俯瞰津田湾美景。可在此处阅读书迷店主收集的书籍，同时悠闲品味咖啡和美食。

地址：赞岐市津田町津田418-2
电话：0879-49-1515
营业时间：10时-17时
固定休息日：周六、年假期间

朝见商店

地址：赞岐市津田町津田1667-2
电话：0879-42-3630
营业时间：8时-17时
固定休息日：周三、周日
高速公路津田松原服务区也有售。

野山韵味美滋养，
特征出众。

南川自然薯(野山药)研究会

地址：赞岐市大川町南川1309
电话：0879-43-3064
销售地点：南川自然之家
销售时期：11月下旬至12月中旬
※可电话订购后发送。



野山药

欢迎品尝
营养丰富的
“金桑卵”鸡蛋。



使用金江养鸡场清晨采取的新鲜鸡蛋制成的鸡蛋羹洗饭。

Kanatama Kitchen(养鸡场直销处)

这里除了新鲜的鸡蛋，使用鸡蛋制成的甜点和放入高汤鸡蛋卷的便当也深受欢迎。

地址：赞岐市大川町富田西2594-1
电话：0879-49-1422
营业时间：10时-18时
固定休息日：周四



KAGAWA
SANUKI CITY
TRIP
品味

季节限定

油炸糯米糕

百年历史
日式糕点老字号所创
传统绝品糕点

糕点铺 三好松月堂

地址：赞岐市津田町津田1157-3
电话：0879-42-2231
营业时间：7时-18时
※蛋糕从10时左右开始销售
固定休息日：周日
停车场：有

日式糕点、
西洋糕点
均有销售。



风月堂

荣获日本礼品大奖香川奖的濑户葡萄酒卷层蛋糕使用赞岐葡萄酒坊产红葡萄酒“Sauvageonne Savoureuse”制成，是备受欢迎的佳品。

地址：赞岐市志度593 电话：087-894-1067
营业时间：8时30分-19时 固定休息日：周三
停车场：有



除了刚刚摘下的新鲜桃子，
桃子冰淇淋和果汁也享有盛誉。

饭田桃园

地址：赞岐市造田富宫1329-6 电话：0879-52-2336
营业时间：【直销处】6月下旬至9月下旬

赞岐主 赞岐奶油泡芙



表面松脆，内含足量奶油。
在赞岐市建市时诞生的大人气商品！



Aina Florian

地址：赞岐市志度1895-1 电话：087-894-3625
固定休息日：周二
营业时间：10时-19时30分
停车场：有



清晨采摘的新鲜草莓与
甜度适中的自制白豆沙、大福年糕
形成绝妙搭配，美味多汁。

糕点铺 鹤屋

地址：赞岐市昭和3340-4 电话：0879-52-2272
营业时间：8时-19时 固定休息日：周三

大盐水产

尽情品味濑户内海海产。经销鲜度极佳的魷仔鱼和虾类，还备有裙带菜、海苔等种类丰富的加工食品。

地址：赞岐市津田町鹤羽2175-4
电话：0879-42-5105
营业时间：【直销处】9时-17时
固定休息日：周日及法定节假日、
盂兰盆节、年假期间



魷仔鱼盖饭



季节限定

味噌什锦乌冬面



在大洼寺山门前，建有为旅人解除长途劳累的餐厅和土特产店。餐厅提供乌冬面、关东煮、荞麦面、饭团等食品，其中最受欢迎的是“味噌什锦乌冬面”。这种乌冬面是当地的乡土料理，使用调味味噌制成的汤汁，放入芋头、萝卜、牛蒡、胡萝卜、油炸豆腐、猪肉、葱等食材，和乌冬面一起炖煮而成。冬天食用，可温暖身体，夏天则可为因酷热而疲乏的身体提供能量，备受大众欢迎。

八十八庵

地址：赞岐市多和兼割93-1 电话：0879-56-2160
营业时间：8时-17时 固定休息日：12月30日、31日
停车场：80车位

野田屋

地址：赞岐市多和兼割87-5 电话：0879-56-2028
营业时间：7时-17时 固定休息日：不定期休息
停车场：10车位

飞猿阁

地址：赞岐市多和兼割90-1 电话：0879-56-2032
营业时间：8时-17时 固定休息日：不定期休息
停车场：10车位

独特的口感和口味

泥鳅乌冬面



独特的
乡土乌冬面
还有很多

泥鳅乌冬面是赞岐市造田地区自古流传至今的乡土乌冬面，以泥鳅、较粗的乌冬面和蔬菜为食材，放入味噌后使用大锅煮制。以前，在农忙时期，村落的人们在进行集体作业时曾一起食用，加深友谊。泥鳅和鳗鱼一样，可望获得回复疲劳、强身滋养的效果，深受大众的欢迎。

赞岐市的 乡土乌冬面

赞岐市拥有
自古流传的乡土乌冬面，
名为“赞岐乌冬面”，
现在已是名扬全国。
赞岐市还有很多
韵味深厚的赞岐乌冬面。
欢迎一尝为快。



口味不同的
泥鳅乌冬面！

泥鳅奥运会 in 赞岐

该项活动于每年11月举办，活动中汇聚了来自市内外的各种精品泥鳅乌冬面，对口味、外观、食材的搭配等进行竞赛。来宾可以品味各种不同的泥鳅乌冬面，享受各地区传承至今的美味。部分店铺开始30分钟后即会售完，每年均有大量游客前来，热闹非凡。



举办地点：JR造田站前东侧广场
咨询方式：泥鳅奥运会in赞岐实行委员会 电话：090-8698-7590

羽立

地址：赞岐市津田町津田2161-2 电话：0879-42-2766
营业时间：10时-14时 固定休息日：周五 停车场：有

推荐路线
1

平贺源内故里 门前町志度环游路线



平贺源内是赞岐奇人。这条路线从平贺源内故居出发，终点为志度寺，可沿路漫步，观赏洋溢着旧时风味的街景。选择该路线，可了解平贺源内的业绩，漫步参观充满了志度历史韵味的景点。此外，周边的特产品及美食也绝不容错过！

所需时间
大约3小时



烤牡蛎
志度湾是香川县产量丰富的知名牡蛎产地。这里的牡蛎个头均匀，口味鲜美，上市期间吸引了大量游客到此尝鲜。(11月至3月)
烤牡蛎 Watanabe/电话：087-894-8676
烤海鲜牡蛎 Kakure家/电话：087-894-3836
Kakino山/电话：087-880-7649

新町自然石灯笼
这座石灯笼位于玉浦川畔，它是为了作为向石鎚神社的奉献物和玉浦川河口系留渔船的航标，由元屋酱油第一代店主小仓嘉平于1846(弘化3)年修建。



平贺源内纪念馆
平贺源内是本草学家、兰学家、发明家、艺术家...可谓当地的奇才，这里展示了平贺源内的辉煌业绩。在此，可观看其代表性业绩“摩擦起电机”的现存实物之一。
开馆时间：9时-17时
电话：087-894-1684
(详情请参照第4页)

旬彩料理以志屋
是一家创业于明治时代的旅馆所经营的餐厅。这里的日本料理使用时令食材制成，又因为平贺源内出生于赞岐市志度，所以制成“平贺源内套餐”，作为平贺源内纪念馆公认套餐，堪称推荐精品。
地址：赞岐市志度599-1
营业时间：11时30分-13时30分、17时30分-22时(最终晚餐21时)
固定休息日：周三
电话：087-894-0021



志度Machibura (在街上溜达)探险队

除了志度地区的导览之外，还进行遍路体验及其它体验活动的策划。平贺源内第7代子孙平贺一善先生可能会亲自为您导游！

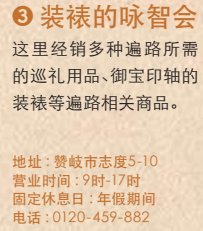


电话：090-8970-9352(事務局/负责人：冈)
<http://shido-machibura.sakura.ne.jp/>
需要预约

桐木屐(特产品)
桐木屐是志度地区的传统产业。这里的桐木屐产量傲居日本首位，能够发挥拇指外翻和脚气的预防效果，在健康方面也备受瞩目。(体验方案等详细内容请参照第23页)
山西商店
电话：087-894-0306



装裱的咏智会
这里经销多种遍路所需的巡礼用品、御宝印轴的装裱等遍路相关商品。
地址：赞岐市志度5-10
营业时间：9时-17时
固定休息日：年假期间
电话：0120-459-882



用心堀与石灯笼
旧时，这里建有高松藩主松平家为储藏贡米而修建的仓库，为了防止盗窃，于1851(嘉永4)年修建了安全灯。这座仓库的防卫由平贺源内的曾祖父担任，平贺源内是第四代，他志向修学，辞去了防卫一职，在此之前平贺家代代担任此职。



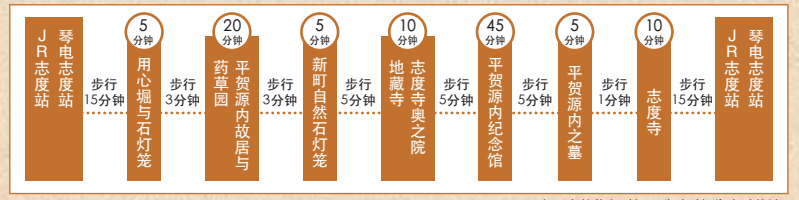
太田园
是建于50余年前的茶叶铺。因此这里是平贺源内生诞之地，备有以此命名的“源内煎茶”等商品。此外，可爱的茶具等用具也不容错过！
地址：赞岐市志度493-16
营业时间：9时-18时30分
固定休息日：周日、年假期间
电话：087-894-1094



风月堂
风月堂创业于1930(昭和5)年，是深受当地居民喜爱的老字号糕点店。这里除了因平贺源内而命名为“源内烧”的糕点及各种时令糕点，曾荣获日本礼品大奖香川奖的濑户葡萄酒卷层蛋糕也是人气商品。(参照第13页)
地址：赞岐市志度593 营业时间：8时30分-19时
固定休息日：周三 电话：087-894-1067



平贺源内故居与药草园
这里是当地名士平贺源内的出生故居，后于1862(文久2)年由平贺源内妹妹之孙重建，经数次修缮，保存至今。2010(平成22)年，这里入选为国家登录有形文化遗产。在故居深处有平贺源内渊源深厚的药草园，可以在此试饮药草茶。
开放时间：10时-16时 电话：087-894-5513(详情请参照第4页)



周边住宿设施
以志屋旅馆 电话：087-894-0021
旅馆Iseda 电话：087-894-7778
Taiya旅馆 电话：087-894-0038
旅馆富士屋 电话：0120-05-1175

※各景点的停留时间及移动时间为大致估计。

推荐路线
2

四国遍路 结愿之道路线



这条路线环游至四国灵场88番札所(结愿所)的“最后三所寺院”。
也请了解能够查阅“遍路”相关珍贵资料的设施及文化遗产、乡土乌冬面、特产
品和美食!

所需时间
大约4小时

① 玉泉寺

相传,玉泉寺由弘法大师开山所建,也称为“日切地藏玉泉寺”。据称,定下期限(即日语的“日切”)向本尊地藏菩萨祈祷,即可求得保佑。此外,覆盖正殿的藤棚也享有盛誉,5月左右,可欣赏到遍布紫花的绝佳景致。

地址:赞岐市造田宫西1022-2
电话:0879-52-3452



② 饭田桃园

饭田桃园是一处阳光充足的果园,这里进行桃子和李子的种植。除了摘下的水果,使用大量新鲜桃子和李子制作的桃子冰淇淋和果汁也备受欢迎。每逢果熟季节,很多人会前往直销处购买桃子,现场热闹非凡。

【直销处】地址:赞岐市造田宫西1329-6
营业时间:6月下旬至9月下旬
电话:0879-52-2336



④ 第87番札所 长尾寺

位于山门前的“经幢”已入选国家重要文化遗产。此外,相传与源义经相恋,在经历了一场悲恋后的静御前在长尾寺剃度,葬有静御前头发的“剃发冢”也是家喻户晓。
(详情请参照第5页)

地址:赞岐市长尾西653
电话:0879-52-2041



③ 第86番札所 志度寺

这里有指定为国家重要文化遗产的正殿、还有仁王堂及庭园师匠重森三玲设计创作的无染庭等众多精彩景点。(详情请参照第5页)

地址:赞岐市志度1102
电话:087-894-0086



⑤ 地藏寺

据传,这所寺院曾是志度寺开创者园子尼的居所,被称为“园子宅院”。此外,这里还流传着退治恶鬼的传说,为了镇压恶鬼的邪气,于是在此修建“鱼灵堂”,祭奉了地藏菩萨。院内有株巨木,据传树龄达600年以上,因形似升天飞龙,所以被称为“升龙之柏(榎树)”,格外引人注目。

地址:赞岐市志度545
电话:087-894-1196



☕ 咖啡店 豆

这家咖啡店提供咖啡、甜点、套餐等,作为休憩之地而深受遍路香客及当地居民的喜爱。此外,店里的杂货专区也值得一看。

地址:赞岐市造田宫西1724
营业时间:10时-18时(最终点餐17时30分)
固定休息日:周三、周四
电话:0879-49-5337



🍰 Cake House Perle 松井菜松堂

位于长尾街道沿线,是一家拥有50余年历史的糕点店。该店经销各种蛋糕及烘烤类糕点,种类丰富。此外,长尾寺和车站就在附近,肚子饿时,推荐在此小歇片刻。

地址:赞岐市昭和3342-5
营业时间:8时-18时45分
固定休息日:周一
电话:0879-52-2246



🏠 周边住宿设施

- 【志度寺周边】
参照15-16页推荐路线1
- 【长尾寺周边】
Azumaya旅馆 电话:0879-52-2415
Nagao路 电话:0879-52-3084
- 【大洼寺周边】
旅馆 竹屋敷 电话:0879-56-2288
民宿 八十洼 电话:0879-56-2031



⑥ 第88番札所 大洼寺

大洼寺是“结愿寺”即四国遍路的最后一站,这里作为红叶的名胜地也是家喻户晓(详情请参照第6页)。

地址:赞岐市多和兼割96
电话:0879-56-2278

🍡 和果子 孝子堂

当地知名的和果子(传统日式甜点)店。除了深受欢迎的萩饼及和果子,全新感觉甜点“迷你西红柿馒头”也值得一尝。

地址:赞岐市长尾东933
营业时间:8时-19时
固定休息日:周一
电话:0879-52-2157



🍜 乌冬面亭 lwase

添加岩盐擀出的劲道乌冬面和精制高汤是推荐佳品。
地址:赞岐市长尾东2346
营业时间:10时30分-20时
固定休息日:周二
电话:0879-52-5089



🍷 大洼寺周边店铺

山门前有3家店铺,经销当地名产味噌什锦乌冬面和手工制作魔芋、限季销售栗饭、其它土特产、遍路装裱品等商品。每逢红叶季节,众多参拜者造访此地,周末更是热闹无比,甚至各家店铺前需要排队。



八十八庵、野田屋、飞猿阁(营业内容等详情请参照第14页)

🏠 民宿 八十洼

第88番札所
大洼寺
野田屋

🍷 八十八庵
🍷 飞猿阁



八十八庵



飞猿阁



野田屋

🏠 旅馆 竹屋敷



⑧ 多和直销市场 结愿之乡

利用原多和小学校舍,开设“直销市场”与“天体望远镜博物馆”。这里经销新鲜蔬菜及酒油,还可预约后进行天体观测。

地址:赞岐市多和助光东30-1
营业时间:9时-16时
营业日:仅限周六周日、法定节假日的周一-周五
电话:0879-56-2328
天体观测等详情请参照网站(<https://kechigannosato.jimdo.com/>)

结愿之乡
“直销市场”“天体望远镜博物馆”

🏠 旅馆 细川家住宅



细川家住宅

🏠 道之驿 长尾

可在此选购当地收获的蔬菜及萩饼、散寿司等充满乡土气息的熟食、特产竹工艺品。

地址:赞岐市前山940-12
营业时间:8时-16时
固定休息日:年假期间
电话:0879-52-1022



志度-C	10分钟	车程 10分钟	地藏寺	10分钟	车程 5分钟	志度寺	10分钟	车程 5分钟	玉泉寺	20分钟	车程 10分钟	长尾寺	45分钟	车程 20分钟	道之驿长尾	30分钟	车程 10分钟	大洼寺
------	------	---------	-----	------	--------	-----	------	--------	-----	------	---------	-----	------	---------	-------	------	---------	-----

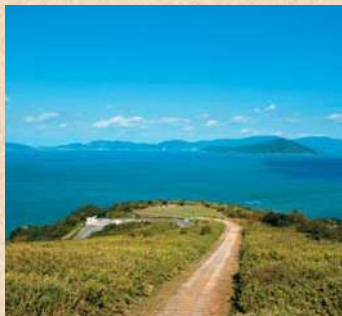
※各景点的停留时间及移动时间为大致估计。

推荐路线
3

感受濑户内 自然魅力路线

这条路线可环游能够观赏宁静的濑户内海风光的众多绝佳景点。
与海豚的亲密接触、观赏四季迥异的花木、与亲朋好友一起体验户外运动乐趣等，您不妨环游一周，发现您喜爱的景点！

所需时间
大约6小时



1 大串自然公园

是一座位于濑户内海国立公园一角大串半岛的自然公园。置身于展望台，可眺望正面的小豆岛和其它大大小小的岛屿风光。来来往来的船只。这里作为新年日出不为人知的观赏地点，也深受当地居民的喜爱。

电话：087-894-1114(商工观光课)

▶大串自然公园史迹漫步
(详情请参照第10页)

4 Seaside Corridor汽车露营地

位于公园内的露营地。这里建有附带阁楼的木屋，还设有可观赏濑户内海绝佳风光的“汽车露营区”，不仅可以住宿，还是一处可享受烧烤等乐趣的人气区域。

地址：赞岐市小田2671-88
电话：087-895-1150
(详情请参照第8页)

5 赞岐葡萄酒坊

位于公园内的四国首座葡萄酒工厂。这里的葡萄酒以气味芬芳、香味浓郁的香川县产葡萄为原料酿制而成。使用当地大学研究开发的葡萄酒专用葡萄品种酿制的限定葡萄酒和使用赞岐葡萄酒制成的葡萄酒软冰淇淋也颇有人气。

地址：赞岐市小田2671-13
营业时间：9时-17时
固定休息日：周二(法定节假日照常营业)
电话：087-895-1133



2 野外音乐广场Theatron

是一座日本中四国地方最大规模的野外剧场。这里景色优美，迄今为止举办了众多知名音乐家等艺术家的野外现场表演。充满开放感的舞台、随时间变化的景色等，令人品味日常生活中无法体验的乐趣。可步行自由进入，您不妨前往散步，观看艺术家的亲笔签名。(举办音乐会等活动时不可)

电话：087-894-1114(商工观光课)

3 县立龟鹤公园

县立龟鹤公园是香川县东部最具盛名的樱花名胜之地，每逢观赏樱花的季节，便会有众多游客造访。此外，6月上旬至中旬期间是鸢尾的观赏季节，可在此观赏大约1万5千株250种鸢尾花的盛开美景，是一处深受欢迎的景点。

电话：087-894-1114(商工观光课)



7 津田松原



津田松原是入选“日本海滩百选”等县内极受欢迎的水浴场。树龄达600年以上的露根松树的松林长达1公里。这里还会举办拉网捕鱼体验及沙滩排球、沙滩橄榄球大赛、烟花大会等活动。

电话：087-894-1114(商工观光课)

8 日本海豚中心

可与海豚直接进行亲密接触的设施。
(详情请参照第23页)
电话：0879-23-7623



9 富田茶臼山古坟

国家指定文化遗产

全长139米，是四国地区最大规模的古坟(大型前方后圆坟)。根据埴轮特征，认为该古坟修建于5世纪前期，具有三段构成、盾型周壕、陪冢等特征，是一处珍贵的文化遗产。
地址：赞岐市大川町富田中



10 道之驿 弥勒

这里销售当地牧场现制的面包和甜点、酸奶等商品，也附设餐饮区，适合在此休息片刻。



地址：赞岐市大川町富田中3298-1
营业时间：9时-17时
固定休息日：周三
电话：0879-43-0550



11 弥勒自然公园

是一种综合性休闲娱乐设施。园内适合散步观赏花木。此外，这里还有室外运动器材、原木小屋、烧烤平台(要预约)等设施，可全天活动娱乐。每逢周末，便会有游客与家人、朋友前来，非常热闹。
地址：赞岐市大川町富田中3286
营业时间：8时30分-17时 入园自由※部分设施收费
固定休息日：周三、年假期间
电话：0879-43-5200



6 赞岐市物产中心

这里邻接葡萄酒坊，除了直销赞岐葡萄酒，还设有免费品尝区，并经销土特产。

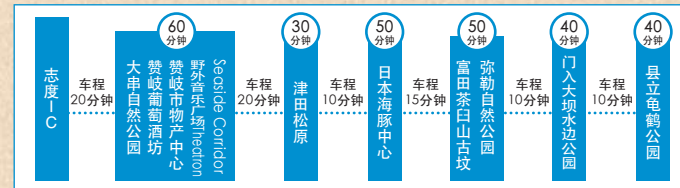
地址：赞岐市小田2671-11
营业时间：9时-17时
固定休息日：周二(法定节假日照常营业)
电话：087-895-1143



12 门入大坝水边公园

此处公园以争取实现与自然和谐共存的“开放型博物馆”为主题而建。各种纪念物与绿意盎然的自然和谐共存，令人发挥丰富的想象力。大坝周边有野餐区和汽车露营地等，温暖季节尤为为人气。

地址：赞岐市寒川町石田东门入
电话：087-894-1114(商工观光课)



※各景点的停留时间及移动时间为大致估计。

感受海风、涟漪、海洋气息的 津田松原路线

“津田松原”位于濑户内海海岸,长约1公里的沙滩上生长了3,000余株露根松树构成的松林,是香川县内著名的名胜景区。选择该路线,可漫步环游松林内不为人知的景点,并可前往周边设施,品尝美食。

所需时间
大约3小时



Tori义 1

肉丸是津田地区的家乡美食,备受当地人喜爱,甚至一人以10个为单位进行购买。这里的自家制蘸酱口味绝佳,令人上瘾。此外,招牌菜烤鸡肉串和油炸食品等也极有人气。



地址:赞岐市津田町112-31
营业时间:10时-19时
固定休息日:周一
电话:0879-42-4546

安芸商店 4

推荐商品是使用赞岐味噌精心腌制的味噌腌鱼和手工制作的鱼糕等。

地址:赞岐市津田町116
电话:0879-42-2026
网上购物等请查询网站
<http://aki-shoten.co.jp/>

安岐水产(Cumi Umi) 5

这家老字号公司的主要产品之一是 以莱氏拟乌贼为原料制造的乌贼素面,其产量位居日本第一。店铺建于可一览津田松原美景的地段,店内销售荣获2019年香川县产品大奖赛最优秀奖的“赞岐章鱼和小鱼干的濑户内ojillo(西班牙蒜味料理)”及使用濑户内海鲜类食材制成的商品、烤鱼、饮料。每日不同章鱼饭和鱼类熟食也享有盛誉。

地址:赞岐市津田町津田1402-23
营业时间:10时-16时
固定休息日:周三、周日、法定节假日
电话:0879-49-2681

大盐水产 6

经销商品囊括小干白鱼、魷仔鱼、裙带菜、虾类等,因自行负责捕捞、加工、销售,所以商品鲜度绝佳。直销处位于加工厂旁边,经销各种商品。此外,每逢魷仔鱼捕捞季节,提供能尽情吃鲜魷仔鱼和清煮魷仔鱼的“魷仔鱼盖饭”,预约立即达到上限,可谓人气十足。详情请参阅网站。

地址:赞岐市津田町鹤羽2175-4
营业时间:9时-17时
固定休息日:周日、法定节假日、盂兰盆节、年假期间
电话:0879-42-5105
<https://www.ooshio-suisan.co.jp/>

Michi潮 7

这家餐厅位于濑户内海岸边,使用精选食材烹制各种料理均为绝品。菜单有附赠天妇罗和生鱼片的“Michi潮套餐”,内容丰富。店内座席数量充足,多人团体也可接待!



地址:赞岐市津田町鹤羽2920-6
营业时间:11时30分-14时、17时-23时
固定休息日:周三 电话:0879-42-2244

1 琴林碑

一座记录了江户时代津田村豪商安艺荣柱为了向京都的儒学家皆川淇园传递津田松原的魅力,请他向天下进行传播而发生的谈话。另外一座则是高松藩藤泽南岳对津田松原美景的描写。



2 津田石清水神社

这座神社于1600(庆长5)年迁至此地。相传,氏族人们在神社院内种植大量松树,这形成了津田松原的起源。另外,狛犬是日本狼,这一点值得关注。



3 七福神之松

松林内有7株参天老松,用注连绳缠绕在树干上并进行祭祀。其中一株名为“惠美须松”,与版画家栋方志功颇有渊源,从而享有盛誉。



4 许愿桥/成愿桥

是架设于流经松林内梅川的桥梁。往路称为“许愿桥”,回路称为“成愿桥”。过桥时口念愿望,回头时口念“祈祷成真”,也许就能成愿!?



5 大灯籠

将江户时代末期计划作为进入梅川尻的货船航标的石材,于1924(大正13)年在神社院内获得发掘,后修理筑造成这座大灯籠。



6 平山郁夫写生之地

日本画家平山郁夫因以濑户内风景和佛教为题材的大量作品而享有盛誉,他曾赴此地进行写生。此外,描绘了这处松林景色的作品是香川县民音乐厅帷幕的原画。



2 铁板烧餐厅 Yoshihara

店内环境优雅,精选和牛等肉类料理及海鲜、蔬菜、炒乌冬面等料理深受受欢迎,是一家长年受当地居民喜爱的餐厅。

地址:赞岐市津田町2892-18
营业时间:11时-15时、17时-21时
固定休息日:周二(周一不定期休息)
电话:0879-42-3631

3 三宝

菜肴种类丰富,有三宝套餐、生鱼片套餐,尤其是炸鸡块,深受绝对粉丝的喜爱,是推荐一品。

地址:赞岐市津田町鹤羽2285-1
营业时间:11时-14时30分、17时-20时30分
固定休息日:周二(如遇法定节假日,则顺延至次日)、12月31日
电话:0879-42-5325

2 Yururito

(详情请参阅第12页)



10 津田松原服务区

津田松原服务区位于高处,可一览濑户内海美景,也可从一般公路驶入。店内经销津田松原周边的特产及伴手礼,还可品尝赞岐乌冬面及当地其它美食。室外销售极受欢迎的鱼类食品(甜不辣)及豆腐甜甜圈、日式团子、软冰淇淋等最适合垫饥的商品。



地址:赞岐市津田町鹤羽935-5(上行)
电话:0879-42-1777
※一般公路驶入时停车场非高速停车场(免费)

周边住宿设施

Quapark津田	电话:0879-42-2521
民宿 北山濑之下庄	电话:0879-42-1830
Montpellier Auberge	电话:0879-42-2508
旅店Nitta	电话:0879-42-2535
丰后屋旅馆	电话:0879-42-2266

津田松原	车程10分钟	津田东IC	车程10分钟	津田寒川IC	车程10分钟
津田松原	车程10分钟	津田东IC	车程10分钟	津田寒川IC	车程10分钟
津田松原	车程10分钟	津田东IC	车程10分钟	津田寒川IC	车程10分钟
津田松原	车程10分钟	津田东IC	车程10分钟	津田寒川IC	车程10分钟

※各景点的停留时间及移动时间为大致估计。



KAGAWA
SANUKI CITY
TRIP

体验



快来见面哦

在山海环绕的“乡间之海” 实现与海豚的邂逅

与海豚的接触体验

除了喂食体验,还有可与海豚一起游泳的“海豚游泳”体验和亲密接触、驯兽师体验等各种节目。
※各种节目需要预约。

日本海豚中心
地址:赞岐市津田町鹤羽1520-130
电话:0879-23-7623
营业时间:10时-17时(夏季为18时)
固定休息日:4月至9月无休,10月至3月周三



桐木屐带子的安装体验

志度地区的桐木屐产量傲居日本第一,在桐木履职人的指导下体验带子的安装!
(需要预约)

山西商店
地址:赞岐市志度5382-33
电话:087-894-0306



小小巡礼 孕育源内先生的志度

遍路体验

轻松体验“步行遍路”。可换上白衣、斗笠,步行于志度寺门前町等地,体验遍路的魅力。

志度Machibura(在街上溜达)探险队
地址:赞岐市鸭部6310 电话:090-8970-9352(事务局/负责人:冈)
组团人数:1-15名(需两天前完成预约)
报名时间:10时-14时(※16时30分之前退还服装)
集合地点:平贺源内纪念馆
费用:成人2,500日元/高中、大学生2,300日元/小学、初中学生2,000日元/幼儿1,700日元
※退还服装后退还1,000日元



空风吕体验

在全国范围内也属珍奇的古代桑拿。相传是大约1,300年前,奈良时代高僧行基来到赞岐后,为了治病救人而创。

《赞岐国大日记》中有高松藩高级官员筑速见来此治疗疾病的记载。人们认为空风吕对治疗神经痛、肩膀酸痛、寒症及积劳有效,同时适合美容。

家原空风吕

地址:赞岐市昭和1050-4
电话:0879-52-1202
受理时间:正午至21时
每周周四、周五、周六、周日营业
固定休息日:营业日以外日期及年假期间



古代桑拿“空风吕”
暖彻心扉的享受



海上皮艇体验

在平静的津田湾体验悠闲海上漫步!可以靠近海岸悬崖和无人岛,参加观赏海豚的行程等,重新发现大海的魅力。(需要预约)

Quataraso赞岐津田

地址:赞岐市津田町鹤羽24-2 电话:0879-42-5888
时间:9时起(约3小时)
固定休息日:周二



※品味赞岐市乐趣!
充满魅力的
体验景点



海上漫步赞岐之海



农业体验

前往赞岐市鸭部地区米麦农户Kabekko进行农业体验!

可体验插秧、割稻、捣年糕等大米农户特有的活动!如果运气好,或许还能听到蔬菜品尝师(vegetable sommelier)关于蔬菜美味吃法和其它小知识的讲解!

农业工房Kabekko

地址:赞岐市鸭部6310
电话:0120-650-108
6月插秧体验/10月割稻体验
两季举办时间:11时-14时 名额:约50名
1月捣年糕体验(时间等随内容而定)

Experience

尽情享受大自然环绕中的温泉乐趣

新温泉
人
回
人



大自然环绕中的温泉、可眺望海景的温泉等，为大家介绍当地人们喜爱的推荐温泉。您不妨在旅途间隙品味温泉的乐趣。

也许会邂逅野生動物!?
结缘所大洼寺附近

旅館 野田屋竹屋敷

坐落于阿赞山脉优美自然中的茶室式雅致建筑风格旅馆。备有单人、团体、遍路香客住宿方案。

地址：赞岐市多和字竹屋敷123-1
电话：0879-56-2288
营业时间：11时-21时
固定休息日：不定期休息 停车场 40车位
※不设普通入浴服务。入浴服务仅限下榻旅客或当日往返餐饮游客使用。



Camellia温泉

使用利于环保的木柴对富含优良氩质的疗养泉水加热的温泉，令人感受温暖心肺的温馨。名品野猪养表面也是推荐美食。



地址：赞岐市寒川町石田东甲2988-1
电话：0879-43-2566
营业时间：平日10时-21时，周六周日及法定假日10时-22时
固定休息日：周四、年末 停车场 80车位
HP：https://spa-kameria.com/

春日温泉

春日温泉位于绿意盎然的幽静山中，四季风光迷人。可在此享受富含优良氩质的疗养泉水的枇杷風呂等各式温泉。



地址：赞岐市寒川町神前22
电话：0879-43-6565
营业时间：10时-21时 固定休息日：周二
停车场 69车位，有两个残疾人专用停车位



Quataraso 赞岐津田

设有种类丰富的温泉方案和最新设备的健身方案，供游客消除身心疲劳。采用泳衣入浴方式。

地址：赞岐市津田町鹤羽24-2 电话：0879-42-5888
营业时间：平日12时-21时30分，周六10时-21时30分，周日及法定假日10时-20时
固定休息日：每周周二（如逢法定假日，则顺延至次日）
停车场：100车位

Quapark 津田

全部海景客房。可一览白砂青松名胜景区“津田松原”与展现于眼前的濑户内海风光，悠闲放松休息。下榻旅客可免费使用邻接的温泉设施“Quataraso赞岐津田”。

地址：赞岐市津田町津田松原地内 电话：0879-42-2521
固定休息日：全年无休 停车场 50车位



全部海景客房!!



温泉、住宿设施介绍



温泉

设施名称	地址	联系电话	营业时间	固定休息日	停车场
Quataraso赞岐津田	赞岐市津田町鹤羽24-2	0879-42-5888	平日12时-21时30分 周六10时-21时30分 周日及法定假日10时-20时	周二 (如逢法定节假日, 100车位则顺延至次日)	
旅馆 野田屋竹屋敷	赞岐市多和字竹屋敷123-1 ※不设普通入浴服务。入浴服务仅限下榻旅客或当日往返餐饮游客使用。	0879-56-2288	11时-21时	不定期休息	40车位
春日温泉	赞岐市寒川町神前22	0879-43-6565	10时-21时	周二	69车位 有两个残疾人专用停车位
Camellia温泉	赞岐市寒川町石田东甲2988-1	0879-43-2566	平日10时-21时 周六周日及法定假日10时-22时	周四、年末	80车位

住宿

设施名称	地址	联系电话	固定休息日	停车场
Quapark津田	赞岐市津田町津田松原地内	0879-42-2521	全年无休	50车位
民宿 北山濑之下庄	赞岐市津田町津田3806	0879-42-1830	全年无休	8车位
旅馆 Nitta	赞岐市津田町津田2734-24	0879-42-2535	全年无休	6车位
丰后屋旅馆	赞岐市津田町津田1080-5	0879-42-2266	不定期休息	10车位
Montpellier Auberge	赞岐市津田町津田3311-1	0879-42-2508	不定期休息	15车位
Camellia温泉	赞岐市寒川町石田东甲2988-1	0879-43-2566	周四、年末	80车位
春日温泉	赞岐市寒川町神前22	0879-43-6565	周二	69车位 有两个残疾人专用停车位
旅馆 野田屋竹屋敷	赞岐市多和字竹屋敷123-1	0879-56-2288	不定期休息	40车位
Seaside Corridor汽车露营地	赞岐市小田2671-88	087-895-1150	周二、12月末至2月、年假期间	55车位
小别墅式酒店 樱之里	赞岐市长尾东2450	0879-52-4166	全年无休	每栋1车位不等
弥勒自然公园内露营地	赞岐市大川町富田中3286	0879-43-5200	周三、年假期间	270车位
南川自然之家	赞岐市大川町南川1309	0879-42-3107	年假期间	150车位

遍路旅馆

●志度寺周边

设施名称	地址	联系电话	固定休息日	停车场
旅馆 Iseda	赞岐市志度2645-1	087-894-7778	需要咨询 ※团体旅客为主。	8车位
以志屋旅馆	赞岐市志度599-1	087-894-0021	需要咨询	10车位
Taiyu旅馆	赞岐市志度547	087-894-0038	全年无休	5车位
旅馆 富士屋	赞岐市志度548-8	0120-05-1175	周二	40车位

●长尾寺周边

设施名称	地址	联系电话	固定休息日	停车场
Azumaya旅馆	赞岐市长尾西973-9	0879-52-2415	12月28日至1月3日	5车位
Nagao路	赞岐市长尾西982	0879-52-3084	全年无休	12车位

●大洼寺周边

设施名称	地址	联系电话	固定休息日	停车场
民宿 八十洼	赞岐市多和兼割103-5	0879-56-2031	全年无休	100车位