

繁体中文(香港)

不只烏冬！玩樂！美食！盡在香川！



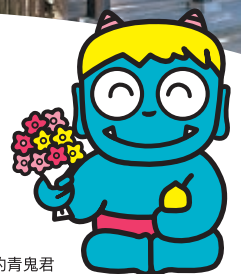
KAGAWA MAP

# 香川之旅

香川縣  
觀光  
地圖



在日本面積最小的縣  
留下最美好的回憶！



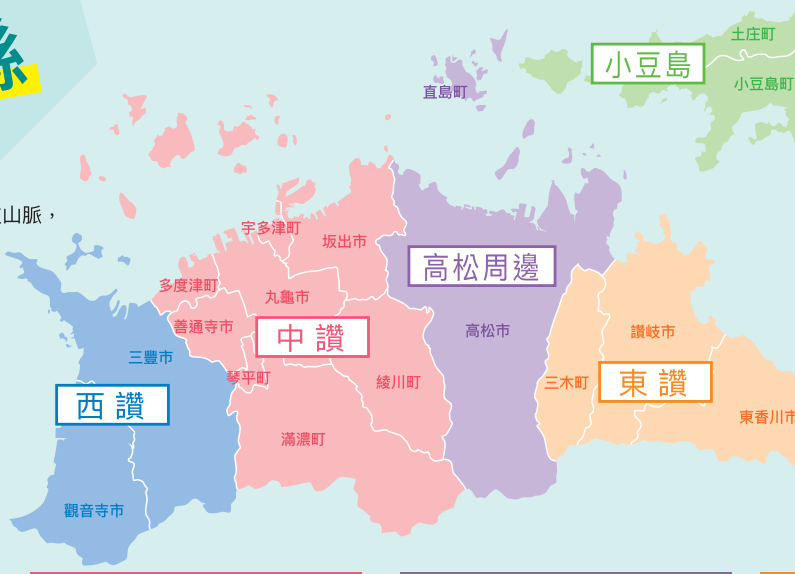
親切的青鬼君

# 關於香川縣

香川縣位於四國東北部。南部連著讚岐山脈，北部是丘陵地和讚岐平原綿延不絕，是日本面積最小的縣。

在包括小豆島在內的瀨戶內海，有24個人居住的島嶼。

我們把香川縣分為五個地區進行介紹，一起來看看每個地區的景點和特色吧。



## 小豆島

島上充滿了美麗的自然風光，包括寧靜的海灘上有火山落和巨石，貫穿梯田的泉水，並設有各種休閒設施。此外，島上的歷史氣候孕育了橄欖、素麵、醬油等眾多產業，提供各種體驗活動。

## 西讚

位於與愛媛縣相鄰面向燧灘的地區，可以盡情欣賞瀨戶內海的風景，包括有錢形沙畫的琴彈公園、擁有遠淺海岸的父母之濱、留存著浦島傳說的莊內半島等名勝景點。此外，讚岐豐濱長沙節的巨型花車遊行也是很有名。

## 中讚

位於瀨戶大橋香川縣一側的入口。不但有丸龜城、金刀比羅宮等歷史名勝，還有水族館、美術館、主題公園的觀光景點星羅棋布。還可以欣賞到被稱為「飯糰山」的圓錐形山景色。

## 高松周邊

高松市是香川縣的玄關口，也是環島旅行的起點。日本最長的商店街和曾是源平戰爭地的屋島都在這裡。還有許多時尚的咖啡館等新景點，是香川觀光景點集中之地。

## 東讚

是從京阪神出發、使用明石海峽大橋時的入口。這裡是鱒魚、和三盆、手套等代表香川縣特產之產地，也是四國八十八箇所靈場會的最後一座寺廟所在的祈願之地。



## 高松市 栗林公園

生駒家和松平家以歷時100多年建造了這座回遊式庭園。在園內可以欣賞到「一步一景」的豐富美景，體驗仿照當時藩主划船活動的日式遊船，以及在「掬月亭」餐廳品嚐抹茶和日式點心等，盡享優雅浪漫時光。於春天的櫻花和秋天的紅葉期間有點燈活動，營造與日間不一樣的夢幻氣氛。

tel.087-833-7411 (栗林公園觀光事務所)



## 於國寶級庭園享受貴族生活

## 水與光的奇蹟一作



## 三豐市 父母之濱

長約1公里的海水浴場，淺灘上形成的潮池猶如一面鏡子，映照出周圍的景色成為熱門話題，因而得名“Salar de Uyuni”（日本的烏尤尼鹽沼）。退潮時恰逢日落的景象更是壯觀。退潮後出現的沙地也值得一看。附近的咖啡店和餐廳星羅雲布，可以一邊享用美食，一邊欣賞壯麗景色，十分寫意。退潮和日落時間可瀏覽官方網站。

tel.0875-56-5880 (三豐市觀光交流局)



坂出市



## 瀨戶大橋



本州四國大橋連接著香川縣和岡山縣，遊客可以在這裡欣賞平靜的瀨戶內海和雄偉的大橋。除了擁有公共藝術廣場和紀念館的瀨戶大橋紀念公園，還可以從離地面108米的高處360度飽覽大橋全景的瀨戶大橋塔俯瞰大橋。

tel.0877-45-2344 (瀨戶大橋紀念公園)  
tel.0877-45-8791 (瀨戶大橋塔)



## 可眺望亦可渡橋 連接本州和四國的宏偉優美長橋



## 爬上石階通往金刀比羅宮

琴平町



## 金刀比羅宮



金刀比羅宮以海神信仰的中心，並以長石階而聞名，前往到本宮共有785級，前往後院則要走過1368級。沿途可參觀被指定為國寶的旭社，以及書院、社殿和寶物館，還有資生堂會館經營的上檜咖啡店和餐廳。此外，門前町有很多餐廳和紀念品商店。  
tel.0877-75-2121



## 一覽無遺瀨戶內海 「天空的鳥居」

觀音寺市



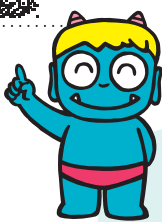
## 高屋神社



高谷神社的本殿位於404米高的稻積山頂，因而被稱為稻積神社（稻積山），自古以來以稻米之神而聞名。沿着山路和石階可從下宮到達神社本殿，途中有一塊名為「YURUGI岩」的大石頭座鎮。從神社正殿前方的鳥居一望，觀音寺市和瀨戶內海的全景盡收眼底，令人有一種從天神視角俯瞰人間的感覺。

tel.0875-24-2150 (觀音寺市觀光協會)

※平日可駕車前往本宮，星期六日及公眾假期只可乘搭穿梭巴士進入  
(截至令和3年9月，因落石導致車輛禁止通行，接駁巴士暫停運營)



## 眺望猶如地中海景色的公園

小豆島町



## 道路休息站 小豆島橄欖公園



觀光農場位於可俯瞰瀨戶內海的小山丘上，擁有橄欖樹林和香草田。在廣闊的園內有橄欖樹博物館和希臘式風車，是打卡熱點。這裡還有可以品嚐以橄欖製作的鄉土料理的餐廳，以及出售各種橄欖加工產品的紀念品商店，另有溫泉和住宿設施。

tel.0879-82-2200



類別圖標



體感



歷史



自然



藝術



家庭



# AREA 高松周邊



高松市

### 屋島

源義經所登場的源平古戰場上，不論白天還是夜晚，瀨戶內海的景色都非常美麗。平坦的山頂上，有四國遍路的第84號靈場屋島寺、古山城遺蹟、新屋島水族館、以及具有藝術魅力的交流基地設施“Yashimaru”。

tel.087-839-2416 (高松市觀光交流課)



高松市

### 史跡高松城跡(玉藻公園)

保留著藩主宅邸高松城遺址的公園，被稱為日本三大水上城堡之一。可見鯛魚於被瀨戶內海水引入的護城河中暢泳。角樓、建築物、枯山水庭園等成為國家指定古蹟。歷時12年修復的櫻御門，仍保留著昔日的氣息。

tel.087-851-1521 (玉藻公園管理事務所)



高松市

### 高松盆栽之鄉

作為日本第一松樹盆景產地的盆景展示和銷售場所。只要凝望盆景作品已令人十分療癒。此外，館內還會舉行盆景展覽和銷售活動、工作坊和拍賣等各種活動。

tel.087-874-2795



高松市

### 四國民家博物館

這露天的博物館，是把被指定為國家重要文化財產的古民家，從四國各地遷移到屋島山麓並進行修復而成。內裏由安藤忠雄設計的四國村畫廊有展出繪畫、雕塑和東方藝術品。

tel.087-843-3111



直島町

### 直島

除了作為海上交通樞紐而繁榮的歷史島嶼之外，它還作為當代藝術之島而被全世界矚目。在 Benesse House 和地中美術館，遊客可以享受藝術與瀨戶內海自然交匯而成的美景。

相片提供：草間彌生「紅色南瓜」2006年直島、宮浦港綠地



高松市・坂出市

### 五色台

讚岐五色台位於瀨戶內海中五色山嶺中，提供露營地、兩座四國遍路的靈場寺廟以及瀨戶內海歷史民俗博物館。絕對是自駕遊路線之選。

tel.087-839-2417 (高松市觀光交流課) tel.0877-44-5015 (坂出市產業課振興室)



高松市

### 野口勇庭園美術館

美術館保存著世界著名雕塑家野口勇晚年的工作室和住所，入場為完全預約制。花園和倉庫中排列著約150件野口勇的雕刻作品。

tel.087-870-1500 \*需要預約 相片提供：野口勇庭園美術館



高松市

### 讚岐兒童之國

有許多戶外遊樂設施及單車租借。由於鄰近高松機場，可以近距離觀賞飛機起降。除了天文館之外，還有一個大型兒童館，提供藝術、科學、音樂等各種體驗活動，很受歡迎。

tel.087-879-0500



# AREA 東讚

讚岐市

### 大窪寺

四國遍路最後的第88號寺廟，被稱為結願寺。在這座寺廟裡，過路人們可享受如願之樂外，紫藤和紅葉的景色亦非常壯觀。此外，這裡還有一個沙路道場，據說只需走一周便可以得到與四國遍路相同的祝福保佑。

tel.0879-56-2278



讚岐市

### 平賀源內紀念館

平賀源內是江戶時代的天才人物，曾復原摩擦起電器，且是藝術家和撰稿人，遊客可以在紀念館中體驗和了解平賀源內的一生傳奇。附近還有他的故居和藥草園。

tel.087-894-1684



東香川市

### 引田城跡

由戰國時代末期高松藩主生駒氏建造的石牆城堡。可以提前兩週預約導覽遊覽當年的古老石牆。日本城堡協會評選其為日本百座名城之一，並指定為國家史蹟。

tel.0879-26-1238 (東香川市生涯學習課) \*導賞團需要預約



東香川市

### 讚州井筒屋敷

作為待風港口而繁榮的復古街道。這裡不單有咖啡店，當地特產店和醃鱒魚蓋飯，還可以嘗試和三盆的脫模體驗以及製作原創手套。

tel.0879-23-8550



讚岐市

### 日本海豚中心

一個在富饒的海域與海豚玩耍的夢幻地方。無論是為海豚餵食、擔任海豚訓練員、在淺水中與海豚互動或一起游泳，必定能留下美好的回憶。

tel.0879-23-7623



讚岐市

### 大串自然公園

公園俯瞰著瀨戶內海，中心設有草坪廣場、戶外音樂廣場、汽車露營地和小屋，以及四國第一座釀酒廠，遊客可以在大自然中享受各種休閒活動。

tel.087-894-1114 (讚岐市商工觀光課)

東香川市

### 城取動物園

被稱為太自由的動物園，園裡隨處可見自由放養的小動物。如果運氣好的話，還可以體驗與小猛獸互動。另外有餵食、動物表演等豐富活動！

tel.0879-25-0998



三木町

### 太古之森

穿過池塘上的漂浮大道之後會發現一片古老的森林，裡面有暴龍和三角龍的遊樂設施。深秋時節，以出生於該鎮的已故三木茂博士命名的植物水杉會變成鮮紅色。

tel.087-891-3320 (三木町地域活性課 商工觀光擔當)



# AREA 小豆島

土莊町

## Angel Road~天使之散步道~

©cubic-11 空中攝影

一條只有在退潮時才從海中露出的白沙路。據說，如果牽著你重要的人的手過橋，天使就會降臨並實現你的願望。附近有誓言之丘瞭望台，可以在那裡敲響幸福之鐘。

tel.0879-62-7004 (土莊町商工觀光課)



土莊町

## 大阪城殘石記念公園

公園以戰國時期大阪城整修時開採並廢棄的40塊俗稱殘念石為主要景點。公園內設置搬運石頭的工具展示、石頭加工工作坊，還有當地產品直銷市場也頗受歡迎。

tel.0879-65-2865 \*體驗活動需預約



土莊町

## 豐島

這裡的藝術設施和其他藝術品星羅棋布，被稱為當代藝術島。山腳下的純淨泉水和廣闊的梯田都是象徵著這個島嶼豐富的自然風光的美麗風景。

tel.0879-68-3135 (NPO 法人 豐島觀光協會)



小豆島町

## 寒霞溪

代表瀨戶內海的風景觀光勝地，被譽為日本三大最美溪谷之一。乘坐纜車可以近距離觀賞經過兩百萬年形成的奇形怪狀的懸崖上色彩斑斕的新綠、杜鵑花和秋葉。

tel.0879-82-2171 (寒霞溪纜車)



小豆島町

## 醬油之鄉

林立著島上的傳統產業醬油工廠和佃煮工廠。被醬油菌薰黑的灰泥牆壁上和瓦片，還有被指定為國家有形文化財產的醬油倉庫，構成一派懷舊的街景。

tel.0879-82-1775 (小豆島觀光協會)



小豆島町

## 小豆島故鄉村

體驗海上皮划艇、釣魚、手作工作坊、採摘士多啤梨等、集合了住宿、吃、玩、購物的休閒設施。值得一看是這個被選為日本夕陽百選之一的海上夕陽。

tel.0879-75-2266



小豆島町

## 二十四之瞳電影村

由電影《二十四之瞳》的外景地改建而成的日本電影文學主題公園，進入電影在懷舊的木製校舍世界。從春季到秋季，遊客可以從小豆島橄欖公園下的碼頭乘坐渡船到訪。

tel.0879-82-2455

# 美食

擁有豐富大自然的香川縣，除了有讚岐烏冬之外，還有使用橄欖果孕育的畜牧業產品、水果、酒和甜品等多款美食。

從這裡查看更多香川縣的美食資訊

香川美食

搜尋



### 讚岐烏冬

作為讚岐最具代表性的食物，對吃法和配料也是十分講究。來到香川，怎能不試？

秋冬時節，推薦讚岐的鄉土料理「味噌烏冬」

### 橄欖畜牧業產品

用橄欖榨油後飼養的牛、豬、雞的鮮味倍增，作為香川縣的畜牧業產品而備受矚目。

口感清爽不膩，層次豐富又健康



### 沙丁魚乾

香川縣的沙丁魚乾的特點在於味道濃郁。被廣泛地應用在不同菜式當中，當中當然少不得用於讚岐烏冬的湯底。



### 手延素麵

日本三大素麵之一「小豆島手延素麵」。遊客亦可以參與用筷子梳理麵條的「筷分」過程。



### 醬油

400年前由小豆島開始的醬油製作傳統產業。至今依然保留古老做法，產量亦是全國排名數一數二。



### 和三盆

擁有超過200年歷史的傳統食品，經過職人手工精製而成的高質砂糖製造。將其放入木模中的脫模體驗也深受歡迎。



### 帶骨雞

「帶骨雞」是用焗爐烘烤的整隻雞腿。因為用辛辣香料調味的關係，所以非常適合搭配酒類一起食用。

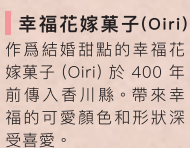


### 地酒

自古以來讚岐聞名於釀造優質清酒。以「讚岐橄欖酵母」釀造的清酒更是熱門話題。還不快來品嚐精心釀造的讚岐當地酒？

### 稀少糖

自然界中極少存在的稀有糖。含有稀有糖漿的食品已被開發並用於糖果和菓醬中。其特點為攝入後血糖上升的速度比一般砂糖慢。



### 幸福花嫁菓子(Oiri)

作為結婚甜點的幸福花嫁菓子(Oiri)於400年前傳入香川縣。帶來幸福的可愛顏色和形狀深受喜愛。



### 當地特色的雪糕

加入傳統產業的醬油、佃煮、橄欖的雪糕和烏冬味雪糕，配著幸福花嫁菓子(Oiri)和金箔，變得十分奪目。





**丸龜市**

**丸龜城**

這座三重三層的天守是現存12座天守中最小的，但又最為精緻的一座。採用當時最先進的技術建造而成的石牆非常漂亮，勾出了被稱為「扇形斜坡」的優雅曲線。遊客更可利用應用程式欣賞江戸時代的風貌。

tel.0877-22-0331  
((一財)丸龜市觀光協會)

**丸龜市**

**丸龜市豬熊弦一郎現代美術館**

以香川縣出身的世界著名畫家豬熊弦一郎的作品作為美術館的常設展一部分，以舉辦現代藝術特展為主而聞名。這座著名的建築是由與藝術家有深厚交情的谷口吉生所設計，並作為車站前的美術館而廣為人知。

tel.0877-24-7755 拍攝：增田好郎



**綾川町**

**道路休息站 瀧宮**

於 2021 年開業的「道路休息站 瀧宮」以「烏冬和土多啤梨的故鄉」為概念，除了有烏冬店、鄉土料理店、紀念品店、農產品店、糖果店外，恰逢季節還可採摘土多啤梨。

tel.087-876-5018



**丸龜市**

**本島**

作為鹽飽水軍的根據地，周長16.4公里。有很多歷史名勝，包括有被指定為重要傳統建築群保存地區的笠島村、鹽飽勤番所跡和名人墓等。是徒步旅行和單車遊的好去處。

tel.0877-22-0331 ((一財)丸龜市觀光協會)



**丸龜市**

**中津萬象園**

在丸龜藩主京極家的庭園中，有一棵樹齡600年的巨型傘松樹。庭園附近還有日本現存最古老的茶道館「觀潮樓」、丸龜美術館、陶器館和體驗製作團扇的「丸龜團扇博物館」。

tel.0877-23-6326 (中津萬象園)  
tel.0877-24-7055 (團扇之港美術館)

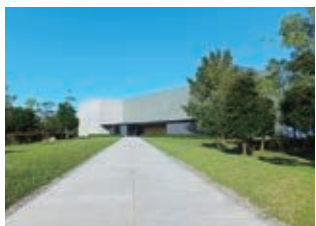


**丸龜市**

**雷歐瑪渡假村**

是一個集有遊行表演等的娛樂活動、遊樂設施，酒店和天然溫泉的主題公園。春秋兩季會有玫瑰花等花卉活動和燈飾、夏季會有游泳池開放等活動舉行。不論日或夜都能讓不同年齡層的人盡情享受。

tel.0877-86-1071



**坂出市**

**香川縣立東山魁夷瀨戶內美術館**

由谷口吉生設計的這座美術館主要展示日本繪畫畫家東山魁夷的版畫作品。從咖啡店可以眺望雄偉的瀨戶大橋、蔚藍的大海和畫家的故鄉-櫃石島。

tel.0877-44-1333



**善通寺市**

**總本山善通寺**

四國遍路的第75號靈場是在弘法大師的誕生地所建立，是空海三大聖地之一，仍保留著寺廟原有的佈局。在旁聳立著被指定為國家重要文化財產的五層寶塔和大樟樹。

tel.0877-62-0111



**宇多津町**

**Gold Tower**

一座158米高的金色瞭望塔。到這裏除了眺望瀨戶大橋和街景之外，還不能錯過排列著夢幻般的金魚缸的空中水族館“Sorakin”。地下層是休閒場所，有遊樂設施和卡拉OK。

tel.0877-49-7070



**多度津町**

**合田邸**

作為「多度津七福神」之一並致力於發展多度津近代工業的富商合田家（島屋）的宅邸。該宅邸建於明治中期至昭和初期，周圍環繞著懷舊的街道，展現了近代的繁榮景象。

tel.0877-33-1116 (多度津町政策觀光課)  
\*入內參觀需預約



**多度津町**

**金剛禪總本山少林寺**

聚集著世界39個國家眾多拳士的少林寺拳法總寺院。境內有大雁塔聳立在山上。附近有桃陵公園，是俯瞰瀨戶內海的著名賞櫻勝地。

tel.0877-33-1010 \*需予約

**宇多津町**

**四國水族館**

位於作為風景名勝而聞名的宇多津臨海公園內的水族館。以「四國水景」為主題，再現了瀨戶內海、太平洋、四萬十川等四國豐富的水景。靠著大海的海豚池不僅是白天必看的景點，黃昏和夜晚的景色也是引人入勝。

tel.0877-49-4590 相片提供：四國水族館

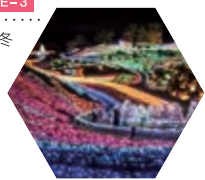


**滿濃町**

**國營讚岐滿濃公園**

四國唯一的國立公園。四季鮮花盛開，冬季還會舉辦中國、四國最大規模的燈飾活動。還有深受孩子們喜愛的大型遊樂場、自行車道、汽車露營地等豐富的設施。

tel.0877-79-1700





滿濃町

### 滿濃池

日本最大的灌溉池塘之一。它也因弘法大師的修繕而聞名，每年六月舉行的「放水」是讚岐的一項傳統活動。2019年10月被國家指定為風景名勝區。

tel.0877-73-0122 (滿濃町地域振興課)

MAP E-3



琴平町

### 舊金毘羅大劇場 (金丸座)

建於1835年，是日本現存最古老的劇場。每年春天，由知名演員表演的四國金比羅大舞台都會吸引大批觀眾。除了演出時間外，亦可以參觀舞台設備等。

tel.0877-73-3846

MAP E-2

## AREA 西讚



三豐市

### 紫雲出山 (莊內半島)

這座山位於流傳著浦島傳說的莊內半島，據說是玉手箱的煙霧在這裡飄散成紫色雲彩。春天的櫻花、初夏的繡球花等季節花卉非常美麗，從山頂的展望台可以眺望瀨戶內海眾多島嶼的美景。

tel.0875-84-7896 (紫雲出山遺跡館)

MAP D-1



三豐市

### 道路休息站 交流園地三野

位於四國通路第71號靈場彌谷寺的山腳下，擁有天然溫泉、觀景露天浴池、室內游泳池、住宿設施、當地小店、餐廳等，以及有長115米滾軸滑道的“Cosmoland Mino”。

tel.0875-72-2601

MAP D-2



觀音寺市

### 雲邊寺纜車

乘坐瑞士製造的雲邊寺纜車在山頂站下車，遊客會看到四國通路第66號靈場雲邊寺、毗沙門天展望台和山頂公園，可以體驗「空中鞦韆」和「空中相框」打卡拍照。

tel.0875-54-4968

MAP F-1



觀音寺市

### 錢形沙畫「寬永通史寶」

作為日本百選海灘之一的有明海灘有一幅周長345米的巨型沙畫。據說親眼看到的人會財源不絕。周邊有四國靈場、琴彈公園、世界錢幣博物館等。

tel.0875-24-2150 (觀音寺市觀光協會)

MAP E-1



觀音寺市

### 豐稔池堰堤

於1929年竣工，是日本最早的連拱壩(水庫)，其威嚴讓人想起歐洲古老城堡。它在農業土木工程史上也具有極高的價值，被指定為國家重要文化財產。

tel.0875-24-2150 (觀音寺市觀光協會)

MAP F-1

## 溫泉

香川縣有很多溫泉住宿及一日遊溫泉設施，可以在享受著名溫泉的同時，享受特色街道、山與島的大自然景色。

從這裡獲取香川縣的住宿資訊▶▶

香川住宿網站 搜尋



### 小豆島溫泉

聽著海浪聲，看著慢慢沉下去的夕陽，漸漸地被星空包圍。在這個擁有各種獨特溫泉的度假小島上，可以消除日常的疲勞，回復精神。

tel.0879-82-1775 (小豆島觀光協會)



NOCOS 南川昌輝

### 高松・鹽江溫泉

作為縣內歷史最悠久的「鹽江溫泉」於奈良時代被發現，是位於山峽中被大自然包圍的溫泉鄉。而高松市中心則遍布著可欣賞瀨戶內海美景的露天浴池和溫泉旅館。

tel.087-851-2662 (高松酒店旅館料理協同組合)  
tel.087-893-0148 (鹽江溫泉觀光協會)



### 金比羅溫泉鄉

位於金刀比羅宮山麓的華麗溫泉鄉。這裡有著金毘羅大劇場(金丸座)、設有酒廠的清酒博物館、海洋科學博物館等等。還有琳瑯滿目的美食餐廳和紀念品店在門前町等著你探索。

tel.0877-75-3500  
(琴平町觀光協會 / 位置:JR 琴平站前)

## 手信

由香川縣風土孕育出的工藝品  
可以讓你的旅途回憶更添一層光彩！

### 丸龜團扇

日本第一生產量的香川團扇，原材料為竹和紙，繼承了江戶時代初期的傳統工藝。團扇工作坊更是最大熱之選。



### Aji Glass / Olive Glass

將庵治石熔化而成的藍色“Aji Glass”和將縣產的橄欖枝葉融化而成的綠色“Olive Glass”是香川獨有的。

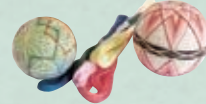


### 張子虎

用作祈求孩子們能夠健康成長的吉祥物「張子虎」。輕巧的豆虎擺設更是伴手禮的最佳之選。

### 讚岐編織手鞠

用色彩繽紛的植物漂染色線製成可愛的手鞠。作為紀念品深受歡迎，亦有開設體驗班製作。



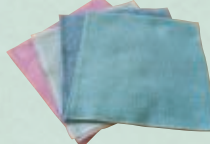
### 香川漆器

香川漆藝自江戶時代以來就誕生了許多大師級的工匠和名師。當中有五項技藝被指定為國家傳統工藝。



### 保多織 (Hotaori)

因為耐用，又冬暖夏涼，且能保存多年而被命名其名。以前被用作幕府朝貢品的禮物。



### 高松盆栽・苔玉盆景

高松市是日本第一的松樹盆景產地，鬼無區和國分寺區更種有許多盆景田。DIY苔玉盆景製作也很受歡迎。



從這裡查看更多香川縣的縣產品資訊▶▶

LOVE Sanuki-san 搜尋



# 玩盡香川縣四季！

## 旅遊行事曆

春

夏

秋

冬

● 活動 ● 賞櫻時節 ● 當季美食

2月下旬~3月上旬  
引田躰祭

5月上旬  
丸龜城祭

4月上旬~4月下旬  
四國金比羅大舞台

3月下旬~4月上旬  
栗林公園  
春天亮燈活動

3月下旬~4月上旬  
四國村 鬱金香

2月~3月  
瀧宮天滿宮  
梅花

4月中旬~5月下旬  
Flower Park浦島  
瑪格麗特花海

6月中旬~6月下旬  
紫雲出山 紫陽花

4月~5月中旬  
讚岐鮭

4月中旬~6月下旬  
馬鮫魚

3月~7月  
蘆筍 (讚岐喚醒)

2月~4月  
士多啤梨 (讚岐姬)



6月上旬  
鹽江螢火蟲祭典



7月上旬  
驅蟲儀式  
(小豆島 / 肥土山 · 中山)



5月下旬~6月中旬  
龜鶴公園 花菖蒲

6月下旬~7月下旬  
帆山 · 中山向日葵花田



8月上旬  
津嶋神社夏季大祭

8月中旬  
讚岐高松祭



9月下旬  
仁尾八朔人形祭



10月下旬  
獅子之里 三木町祈願活動

10月中旬~11月  
二十四之瞳電影村 大波斯菊

10月中旬~11月下旬 \*春天都是賞花時節  
雷歐瑪渡假村 玫瑰花



10月  
瀧濃公園  
地膚(掃帚草)



11月下旬~12月上旬  
岩部八幡神社  
銀杏



1月下旬~2月下旬  
男木島 水仙鄉

12月~3月 蠶

1月~3月 平貝

10月~12月  
橄欖油甘魚

10月~3月  
短爪章魚



11月~1月  
奇異果 (讚岐黃金奇異果)

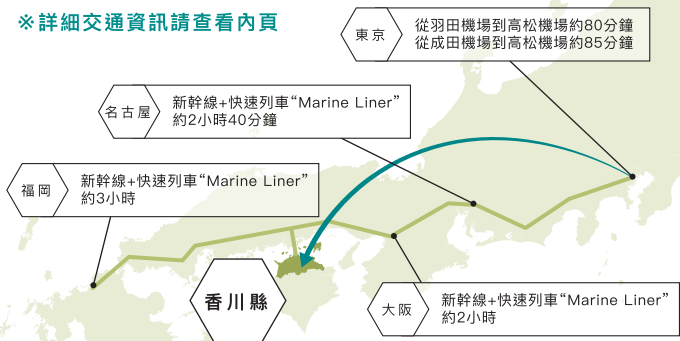
12月~1月 柑橘 (小原紅早生)

更多美食資訊  
請查看這裏!

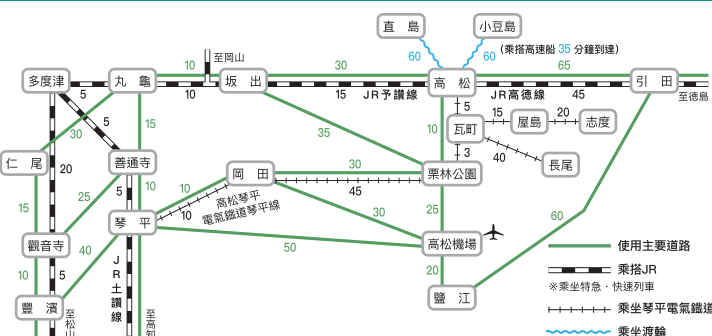


### 由主要城市出發到香川縣

※詳細交通資訊請查看內頁



### 縣內交通所需時間 (分鐘)



### 各種查詢

- ▶ (公社)香川縣觀光協會  
高松市番町四丁目1-10  
tel.087-832-3377
- ▶ 香川縣東京事務所  
東京都千代田區平河町2-6-3  
都道府縣會館9樓  
tel.03-5212-9100
- ▶ 香川縣大阪事務所  
大阪府中央區東心齋橋1-18-24  
X-City心齋橋4樓  
tel.06-6281-1661
- ▶ 栗林公園觀光事務所  
高松市栗林町一丁目20-16  
tel.087-833-7411
- ▶ 香川·高松旅遊資訊站  
高松市濱野町 JR 高松站內  
tel.087-826-0170
- ▶ JR高松站鐵路客務中心  
高松市濱野町 JR 高松站內  
tel.087-825-1701
- ▶ 高松站前酒店旅館諮詢中心  
高松市濱野町JR高松站前  
tel.087-822-7173
- ▶ 高松機場旅客服務台  
高松機場旅客大樓  
1樓入境大廳  
tel.087-814-3355
- ▶ 香川·金比羅觀光諮詢中心  
仲多度郡琴平町811  
tel.0877-75-3500
- ▶ (一社)小豆島觀光協會  
小豆郡小豆島町西村甲1896-1  
Olive Navi小豆島內  
tel.0879-82-1775
- ▶ 鹽江溫泉觀光協會  
高松市鹽江町安原上東390-9  
tel.087-893-0148

香川縣官方

無障礙信息

四國八十八箇所過路巡禮

關於藝術祭



鳥冬縣  
旅行資訊網站



旅遊地圖 香川



(一社)  
四國八十八箇所靈場會



ART SETOUCHI

發行：(公社)香川縣觀光協會 香川縣被認定為「香川瀨戶內藝術旅遊區」

\*刊載資訊為截至2023年8月為止的內容，內容可能會有所變更，敬請見諒。



本冊子使用環保“FSC®認證材料和受控原材料”以及幾乎不含有害物質的“植物油墨水”所製作。同樣採用無水印刷，不會產生污水。





### 鐵道・主要巴士路線

- A 小豆島(小豆島線巴士)
- B 高松(高松線巴士)
- C 高松-宇田(大川巴士)
- D 引田-瀨戶(瀨戶巴士)
- E 高松-高松(高松線巴士)
- F 高松-高松(高松線巴士)
- G 高松-高松(高松線巴士)
- H 高松-高松(高松線巴士)
- I 高松-高松(高松線巴士)
- J 高松-高松(高松線巴士)
- K 高松-高松(高松線巴士)
- L 高松-高松(高松線巴士)
- M 高松-高松(高松線巴士)
- N 高松-高松(高松線巴士)
- O 高松-高松(高松線巴士)
- P 高松-高松(高松線巴士)
- Q 高松-高松(高松線巴士)
- R 高松-高松(高松線巴士)

### 高松中心部

Map of the central Takamatsu area showing major landmarks, shopping districts, and public facilities.

### 地圖記號

- 觀光景點
- 名勝景點
- 觀覽設施
- 公園
- 道路休息站
- 四國農畜場
- 高松機場

### 前往香川縣的交通方式

Map showing flight routes to Takamatsu from major cities like Tokyo, Osaka, and Fukuoka.

路線	車種	時間	電話
東京(羽田)→高松	全日本航空	約1時間20分	0570-029-222
東京(成田)→高松	全日本航空	約1時間20分	0570-025-071
羽田(新羽)→高松	全日本航空	約1時間20分	0570-550-538
上海→高松	全日本航空	約2時間50分	0570-029-222
台北→高松	全日本航空	約2時間40分	0570-666-188
香港→高松	全日本航空	約3時間40分	0570-337-5678
香港→高松	香港快運航空	約2時間40分	0120-427-730
東京(羽田)→高松	ANA	約1時間20分	087-881-8419
東京(成田)→高松	ANA	約1時間20分	087-881-8419
羽田(新羽)→高松	ANA	約1時間20分	087-881-8419
上海→高松	ANA	約2時間50分	087-881-8419
台北→高松	ANA	約2時間40分	087-881-8419
香港→高松	ANA	約3時間40分	087-881-8419
東京(羽田)→高松	全日空	約1時間20分	0570-002-242
東京(成田)→高松	全日空	約1時間20分	0570-002-242
羽田(新羽)→高松	全日空	約1時間20分	0570-002-242
上海→高松	全日空	約2時間50分	0570-002-242
台北→高松	全日空	約2時間40分	0570-002-242
香港→高松	全日空	約3時間40分	0570-002-242
東京(羽田)→高松	東日本航空	約1時間20分	087-825-1657
東京(成田)→高松	東日本航空	約1時間20分	087-825-1657
羽田(新羽)→高松	東日本航空	約1時間20分	087-825-1657
上海→高松	東日本航空	約2時間50分	087-825-1657
台北→高松	東日本航空	約2時間40分	087-825-1657
香港→高松	東日本航空	約3時間40分	087-825-1657
東京(羽田)→高松	ANA	約1時間20分	087-825-1657
東京(成田)→高松	ANA	約1時間20分	087-825-1657
羽田(新羽)→高松	ANA	約1時間20分	087-825-1657
上海→高松	ANA	約2時間50分	087-825-1657
台北→高松	ANA	約2時間40分	087-825-1657
香港→高松	ANA	約3時間40分	087-825-1657

